

# Aan de slag met de Citizen CL-S621





## Inhoud

Installeren Windows printerdriver .....	3
Afstellen photosensor en plaatsing media. ....	9
Afstellen photosensor Magneetstickers.....	9
Afstellen Photosensor Sticker Etiketten. ....	11
Plaatsing Waxlint .....	12
Instellen label afmetingen in de Windowsdriver.....	13
Afstellen Printmechanisme.....	15
Aanpassing van de printerdriver.....	16
Meer informatie op .....	18



### Installeren Windows printerdriver

Pak de printer uit, verwijder alle beschermingspapieren, plaats de meegeleverde media, sluit hem aan op de PC.

De Windows printer staat op de meegeleverde CD-Rom en kan van daaruit geïnstalleerd worden.

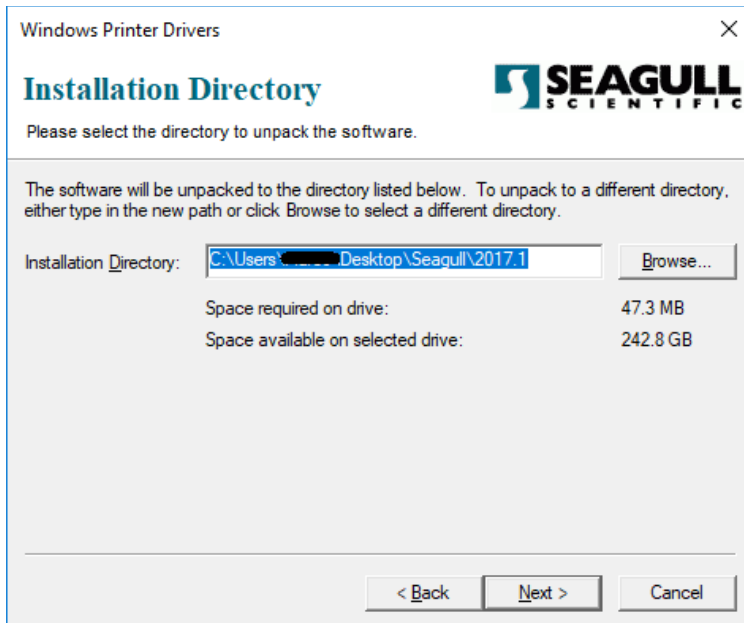
Wanneer dit niet mogelijk is, of de laatste versie gewenst is, kan men deze ook downloaden van onderstaande link:

<https://www.seagullscientific.com/drivers/citizen-windows-printer-drivers/>

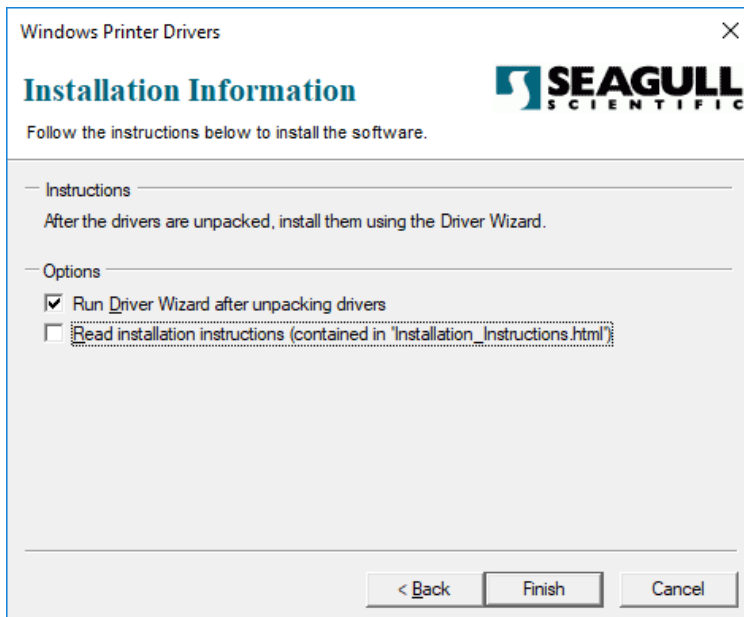
Na download, start de installatie procedure door dubbel te klikken op de zojuist gedownloade driver.

Selecteer "I Accept" en klik op button "Next" om verder te gaan.

# Aan de slag met de Citizen CL-S621



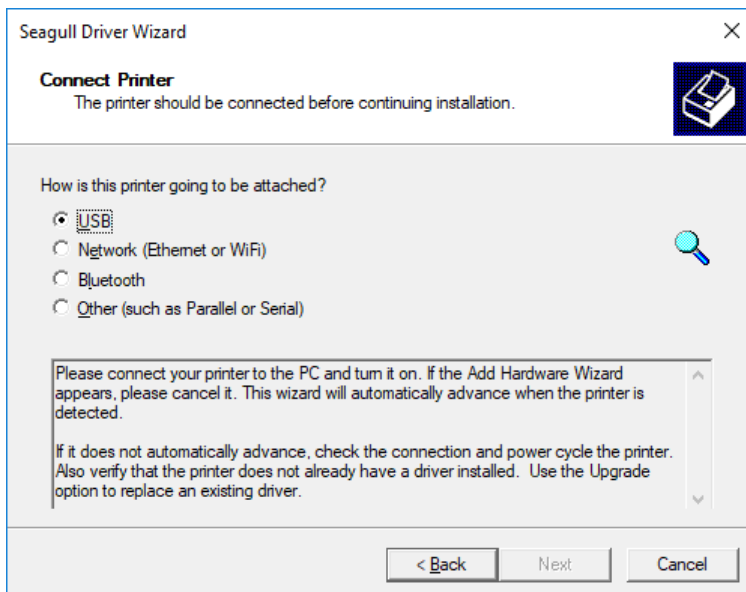
Klik op button "Next" om verder te gaan.



Haal het vinkje weg bij "Read installation instructions..." en klik op button "Finish"



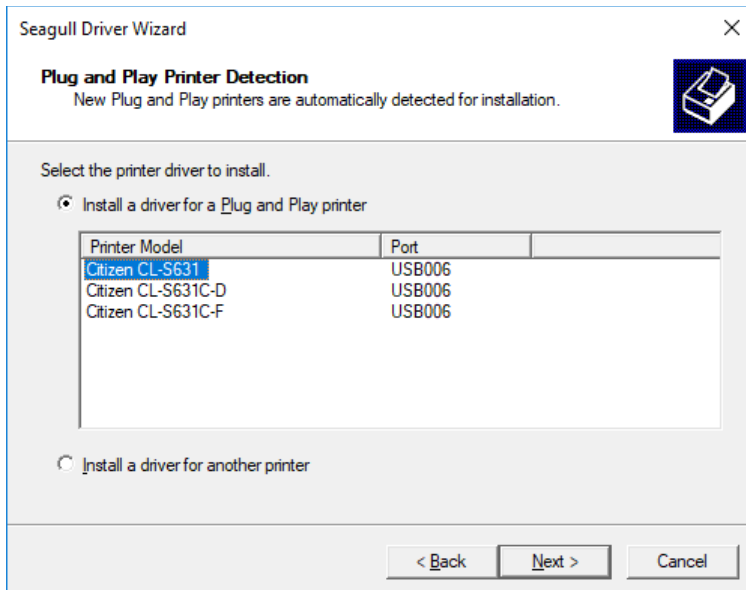
Klik op button "Next"



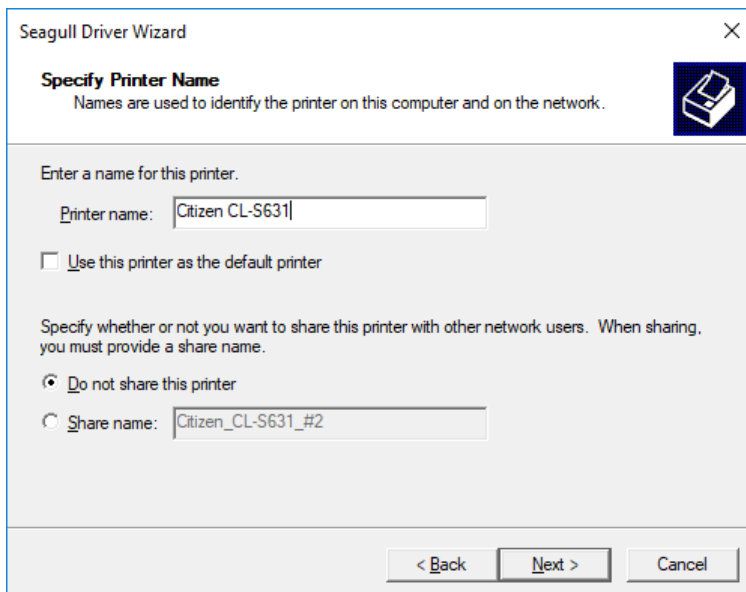
Selecteer de juiste interface en zorg ervoor dat de printer aangesloten is.

Wanneer de printer aanstaat, zal deze automatisch gevonden worden. In dit voorbeeld gebruik ik de Citizen CL-S631 label printer.

# Aan de slag met de Citizen CL-S621

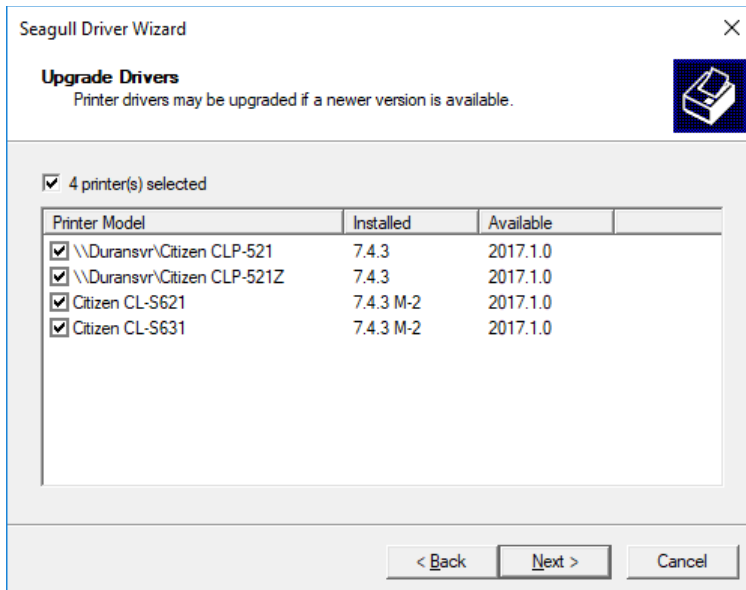


Wanneer de printer aanstaat, zal deze automatisch gevonden worden. In dit voorbeeld gebruik ik de Citizen CLS631 label printer. Klik op button "Next" om verder te gaan.

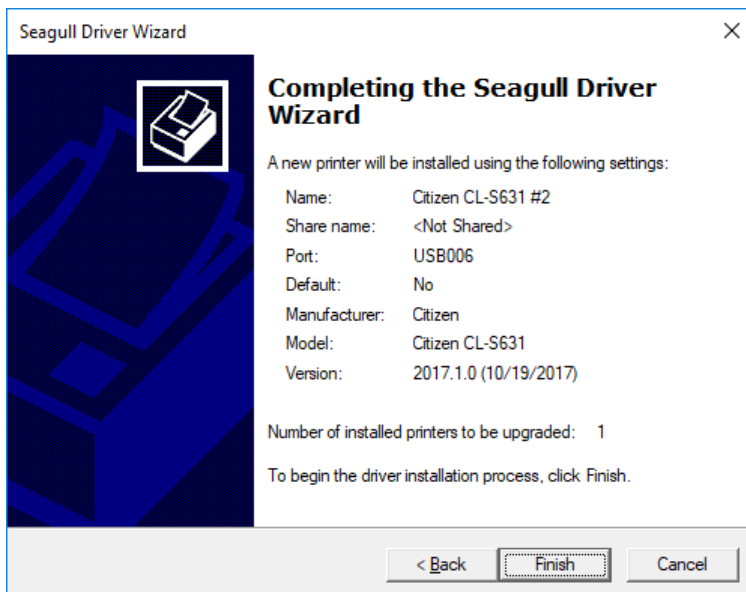


Indien gewenst kan hier een andere naam ingevuld worden, bv wanneer er meerdere printers gebruikt worden. Wanneer dit niet het geval is, gewoon laten staan en op button "Next" klikken.

# Aan de slag met de Citizen CL-S621

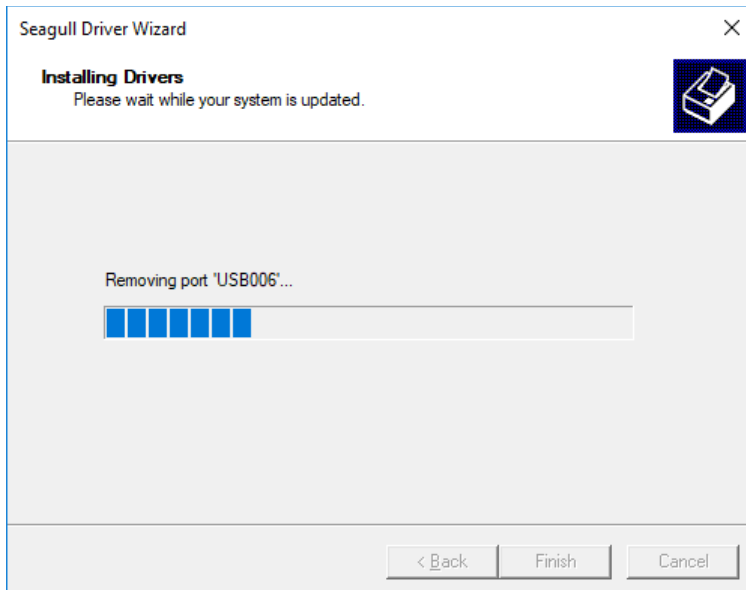


Middels deze optie kan je de Citizen printerdriver automatisch laten bijwerken, wanneer er een nieuwe Windows driver versie is uitgebracht. Aan u de keus of u dit wilt.

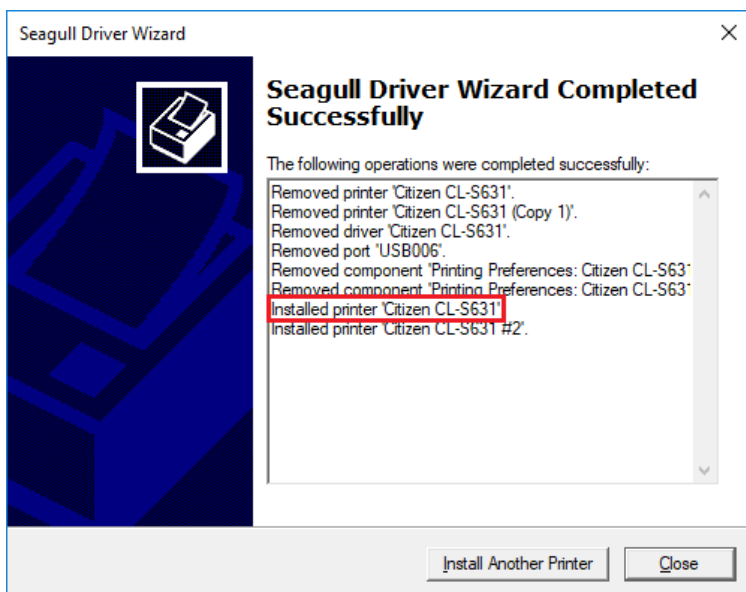


Klik op button "Finish" om de installatie procedure af te maken.

# Aan de slag met de Citizen CL-S621



De driver wordt nu geïnstalleerd.



De driver is geïnstalleerd, in dit voorbeeld zijn ook de al reeds geïnstalleerde drivers geüpdatet naar de nieuwere driver versie.

Klik op button "Close" om de installatie procedure af te sluiten. Hierna is de geïnstalleerde printer terug te vinden in het printer overzicht en gereed voor gebruik.

## Printers (18)



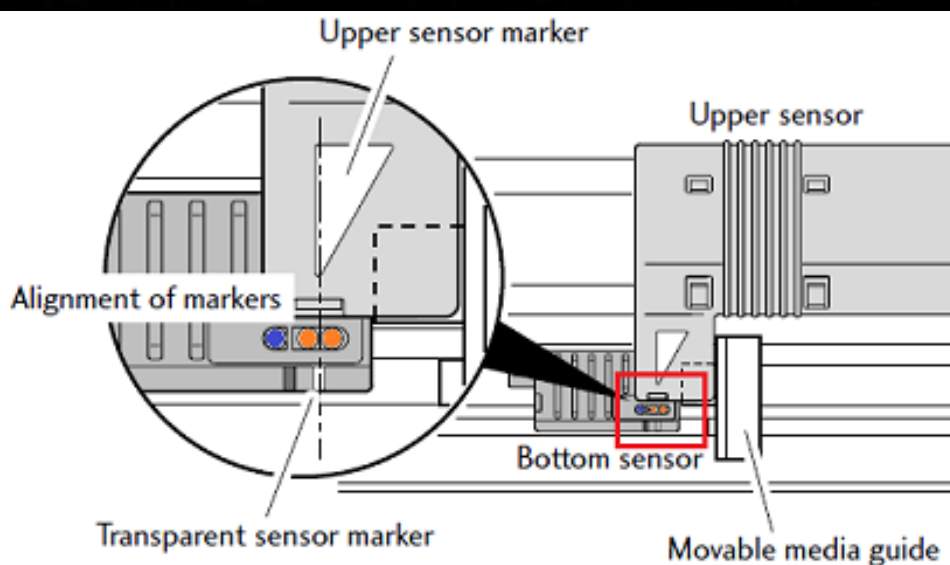


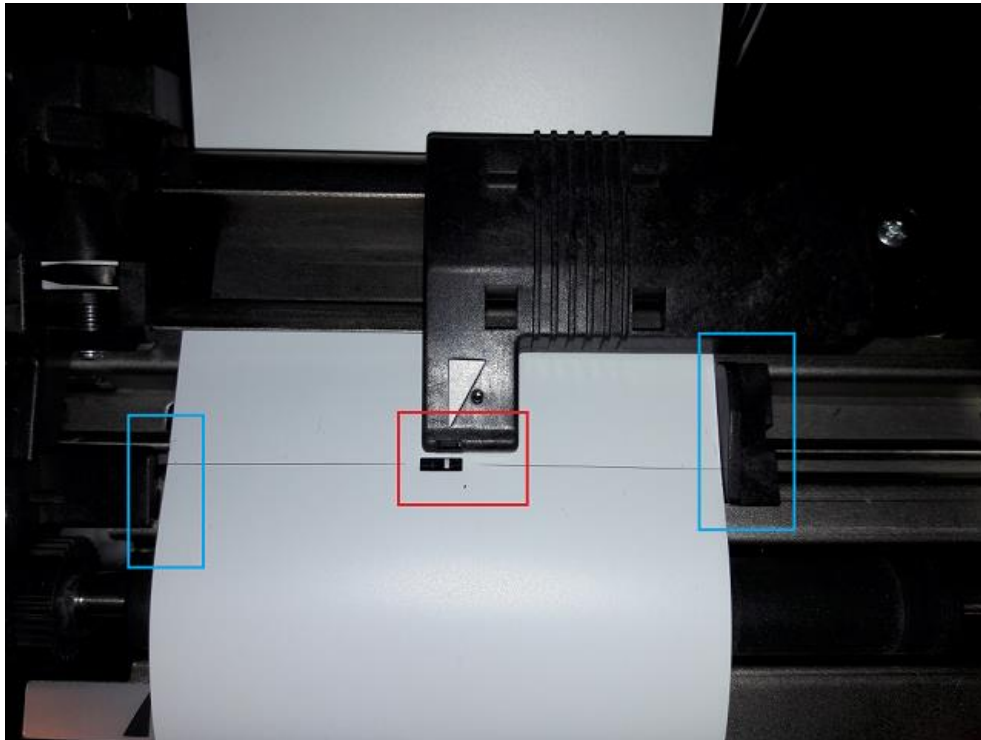


## Afstellen photosensor en plaatsing media.

### Afstellen photosensor Magneetstickers

- Afstellen fotosensor CL-S521/621 labelprinter, voor gebruik met Magneetstickers.
- Open mechanisme van de printer en plaats de rol met magneetstickers
- Schuif de onderste fotosensor naar het midden van de etiketten, ter hoogte van de uitsparing.
- Zorg ervoor dat de twee leds (oranje gemarkeerd op de tekening hieronder) door de opening tussen twee magneetetiketten kunnen kijken.
- Sluit de smalle fotosensor arm en stel de boven sensor volgens onderstaande afbeelding (rood):



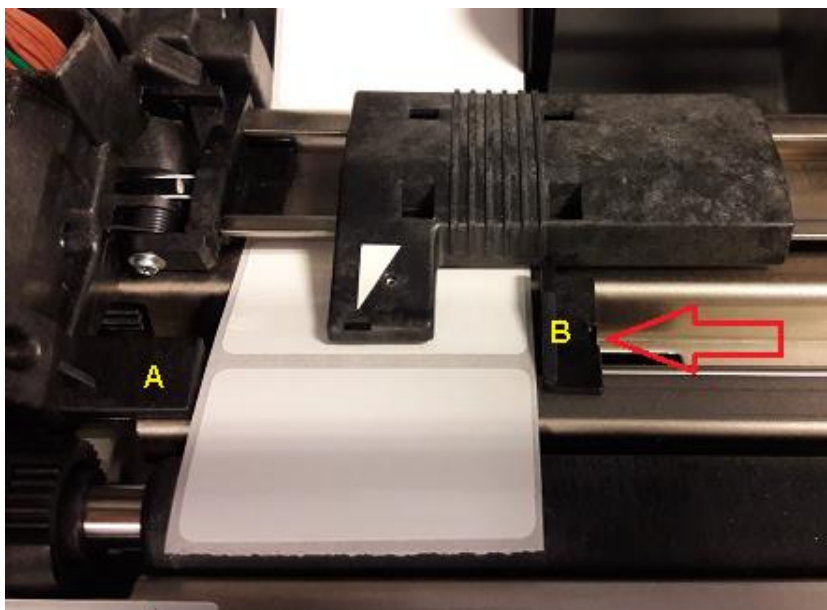
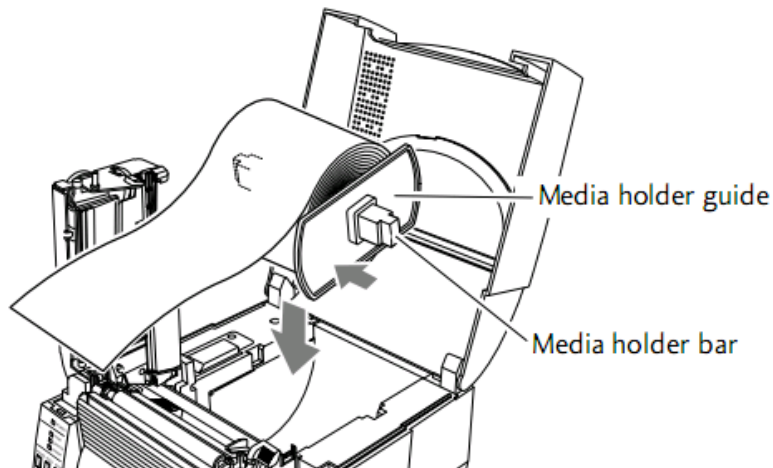


- Zorg er ook voor dat de etiket begeleider aan de rechterkant van de etiketten op ongeveer 0,5-1 mm van het etiket gepositioneerd is (geleiders in de blauwe rechthoeken).
- De printer is hierna gereed voor verder gebruik.
- Wanneer de waxlint al geplaatst is, kan het mechanisme gesloten worden en met behulp van het bedieningspaneel van de printer een test gedaan worden.
- Zet de printer aan en wacht totdat zowel de Powerled als de Printled branden.
- Druk nu een keer kort op de "Feed" button, de printer zal 1 a 2 etiketten geven.
- Wanneer nogmaals op de Feedknop gedrukt wordt moet de printer 1 etiket geven.
- Als er meer dan 1 etiket uit komt (ongeveer de lengte van een A4) en de printer gaat daarna in alarm (Powerled on, print+condition gaan om en om knipperen+ beep geluid) dan is de Photosensor niet goed geplaatst/afgesteld.



## Afstellen Photosensor Sticker Etiketten.

- Afstellen Photosensor voor gebruik gewone sticker etiketten.
- Open printermechanisme en photosensorarm.
- Neem de Media holder bar en Media holder guide uit de accessoires zak en plaats de meegeleverde/bestelde media zoals in onderstaande afbeelding.



- Plaats de labels tegen papiergeleider "A", schuif blokje "B" naar rechts tegen het papier aan en sluit de smalle photosensor arm.
- Sluit nu het mechanisme en zet de printer aan.
- Druk 1x op de "Feed" button van de printer, de printer zal 1 of 2 etiketten geven.
- Wanneer nogmaals op de feed button gedrukt wordt, zal de printer een etiket geven.
- Als de printer meerdere etiketten geeft, totale lengte van ongeveer 25~30cm, dan is de Photosensor niet goed uitgelijnd.



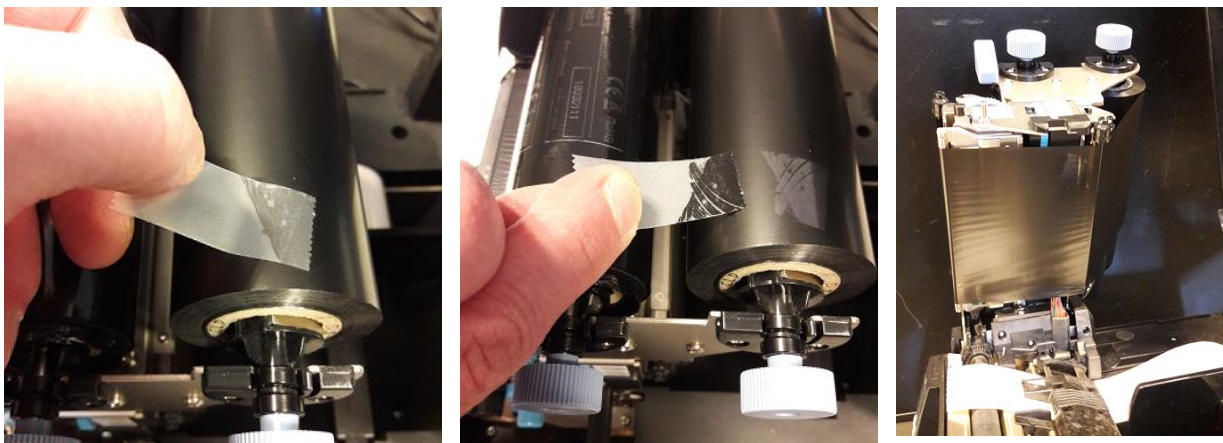
## Plaatsing Waxlint

Wanneer u een CL-S621 printer gebruikt kan het nodig zijn (afhankelijk van de gekozen media) om naast de etiketten ook een Wax rol te plaatsen.

Een nieuwe waxrol kent een doffe kant en een glimmende kant.

De doffe kant is in de regel de kant waar zich de waxlaag bevindt en moet zo geplaatst worden dat de wax op het etiket overgebracht kan worden.

Wanneer de waxlaag niet gevonden kan worden, kan een stukje plakband uitkomst bieden:

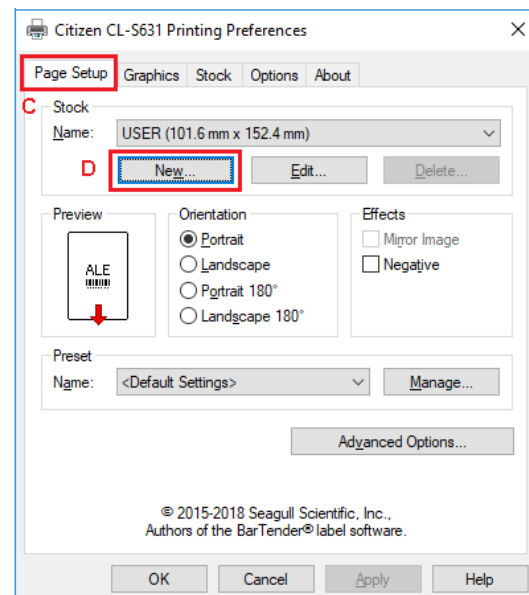
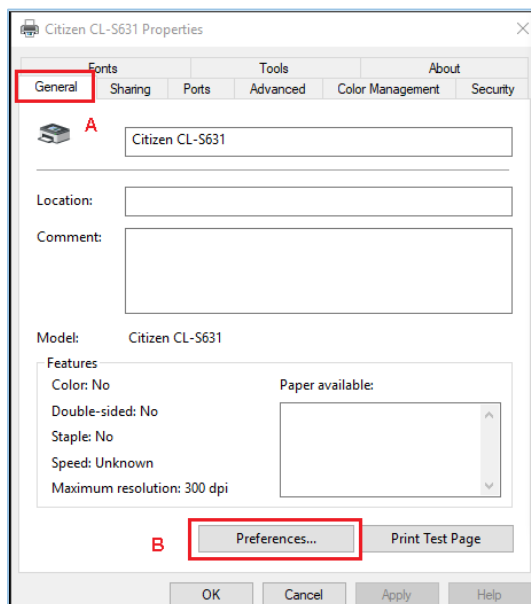
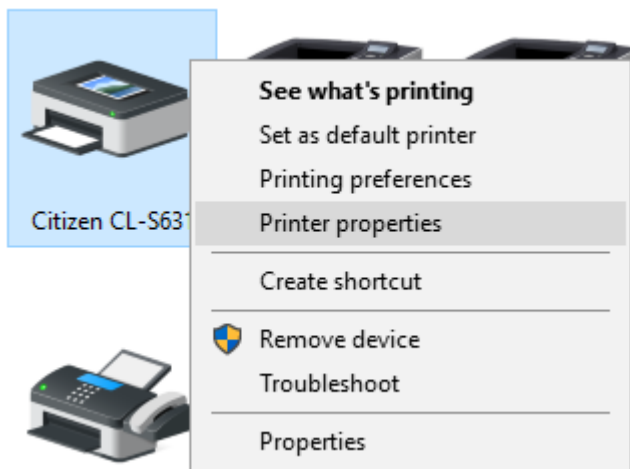


Wanneer de plakband op de rol geplakt wordt en weggetrokken wordt, zal er een beetje wax van de rol afgetrokken worden, dit is de doffe kant en moet richting het etiket geplaatst worden.

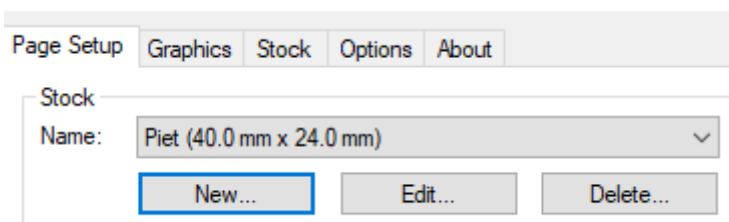
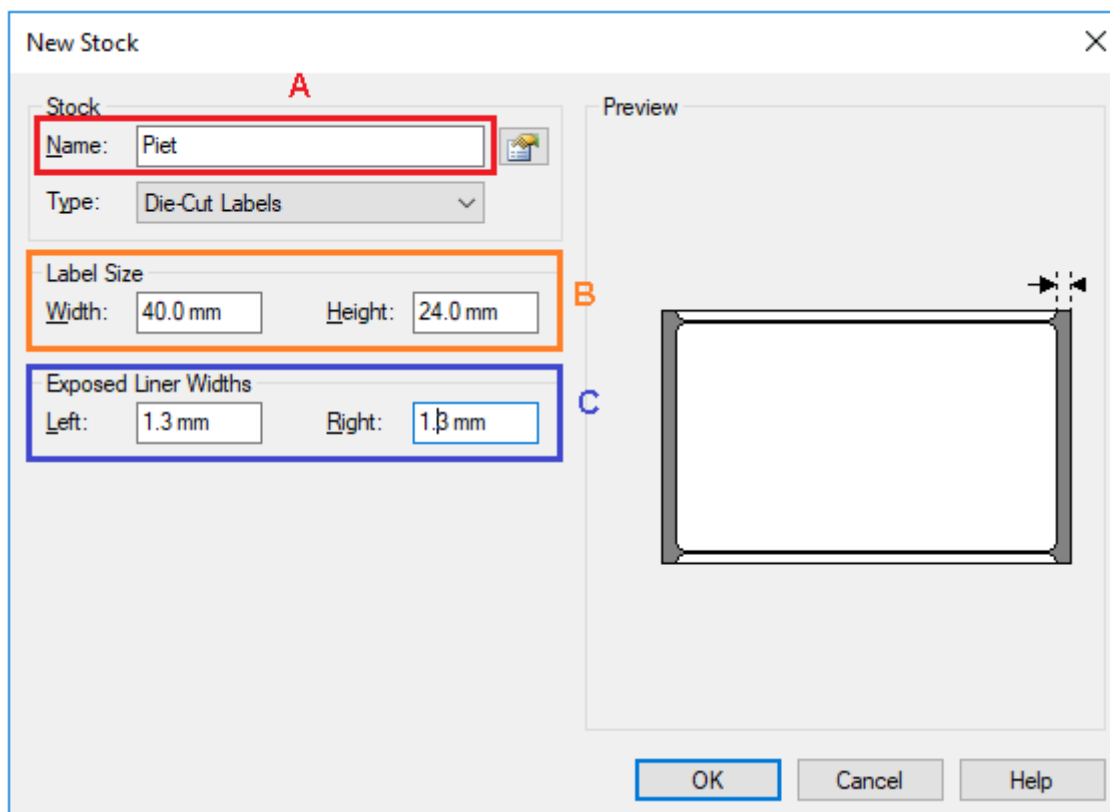
## Instellen label afmetingen in de Windowsdriver

Stel we willen een labelafmeting van 40x24mm (1xh) gaan gebruiken, dan moeten we dit formaat vooraf instellen in de printerdriver, zodat we dit straks in welk programma dan ook makkelijk kunnen oproepen.

- Open de eigenschappen van de printerdriver.
- Selecteer tabblad “Algemeen” (A) en vervolgens button “Preferences” (B)
- Een nieuw venster met tabbladen wordt geopend, selecteer tabblad “Page setup” (C) klik op button “New” (D).



- Geef een duidelijke, makkelijk terug te vinden naam in. (A)
- Geef de afmetingen van het etiket in. (B)
- Geef de breedte van het ongebruikte gedeelte, links en rechts van het etiket in. (C)

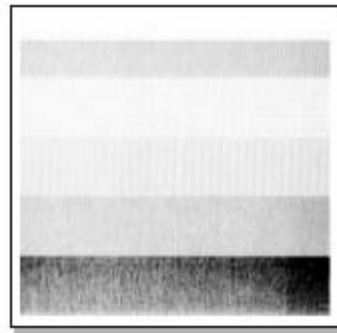
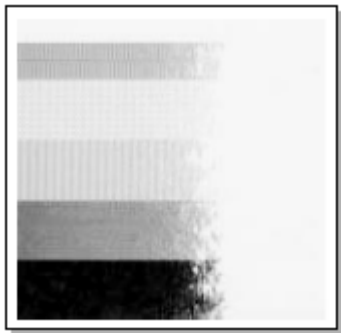


- Wanneer alle gegevens ingevuld zijn, druk op button “OK” om de nieuwe etiket op te slaan.
- Het nieuw aangemaakte label is ook direct geselecteerd en als default ingesteld.
- De driver is nu gereed voor verder gebruik.



## Afstellen Printmechanisme

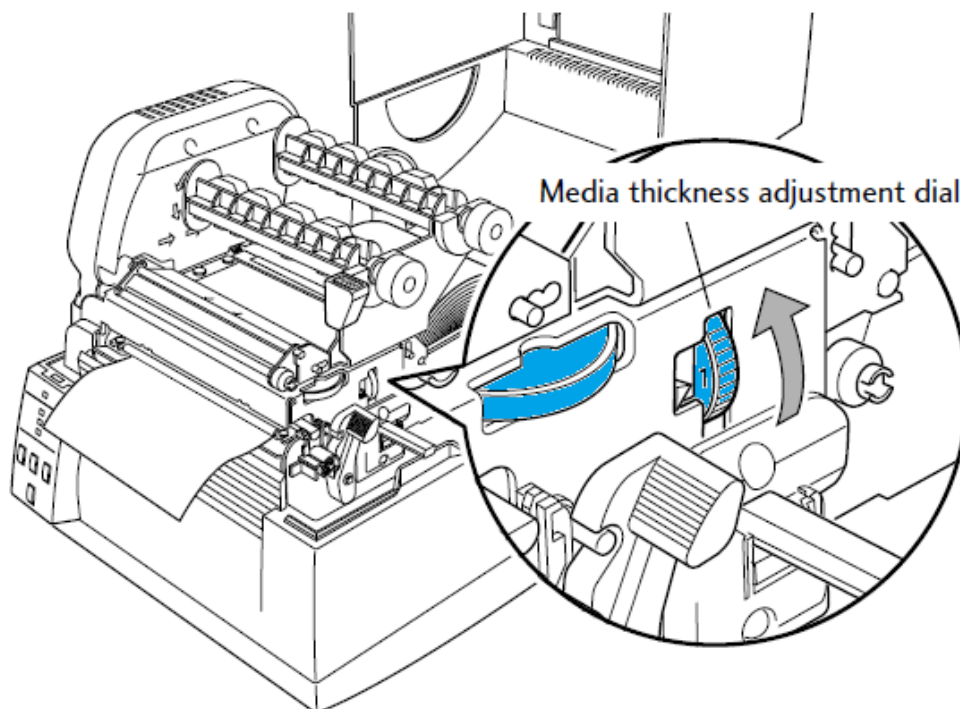
Wanneer de media geplaatst is en een eerste afdruk gemaakt is, kan het zijn dat de afdrুকwaliteit niet goed is. Dit komt doordat magneetstickers dikker zijn dan normale stickers, waardoor de stand van de printhead anders op het etiket staat. Dit zal resulteren in een afdruk die aan de linkerkant scherper is dan rechts en/of over de gehele afdruk vaag is.



Dit kan op eenvoudige wijze opgelost worden:

Aan de rechterkant zijn twee blauwe draaiwielen, een horizontaal, een verticaal. Hiermee kan de stand van de printhead aangepast worden. Om een goede afdruk te kunnen krijgen is de afmetingen van de gebruikte magneetiketten van belang. In onderstaand voorbeeld een afstelling voor gebruik van magneetiketten met een afmeting van 80x40mm:

Horizontaal = 7, verticaal = 3



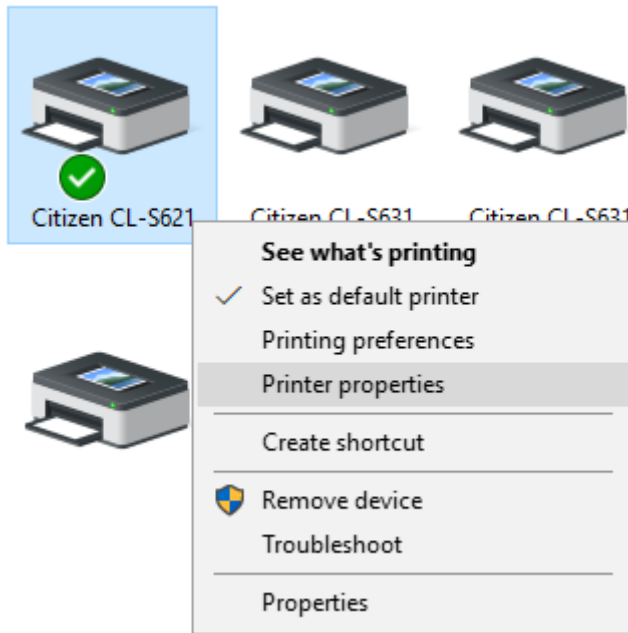
Wanneer hierna de afdruk kwaliteit nog niet correct is, moet een aanpassing in de driver gedaan worden.



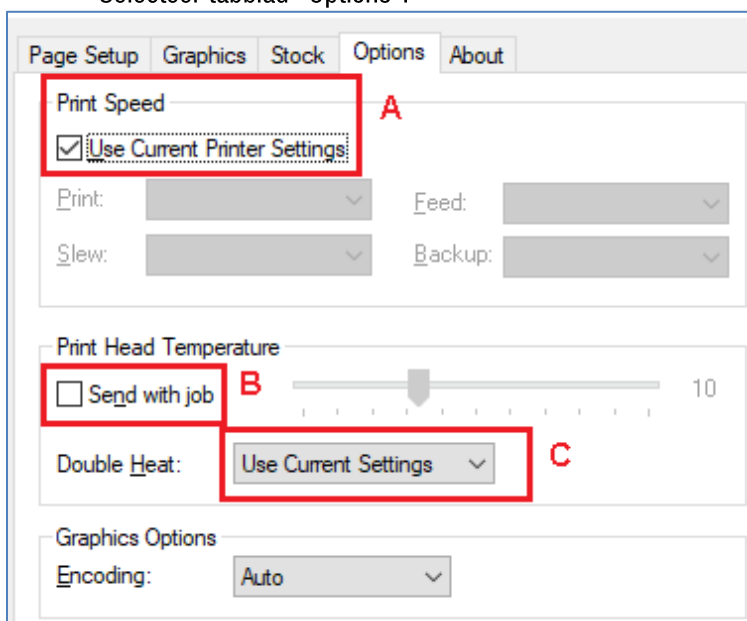


## Aanpassing van de printerdriver

Klik met de rechtermuistoets op de printer en selecteer “properties” de eigenschappen van de printerdriver worden weergegeven.



- Selecteer tabblad “General” klik daarna op button “Preferences”, een nieuw venster wordt geopend.
- Selecteer tabblad “Options”.

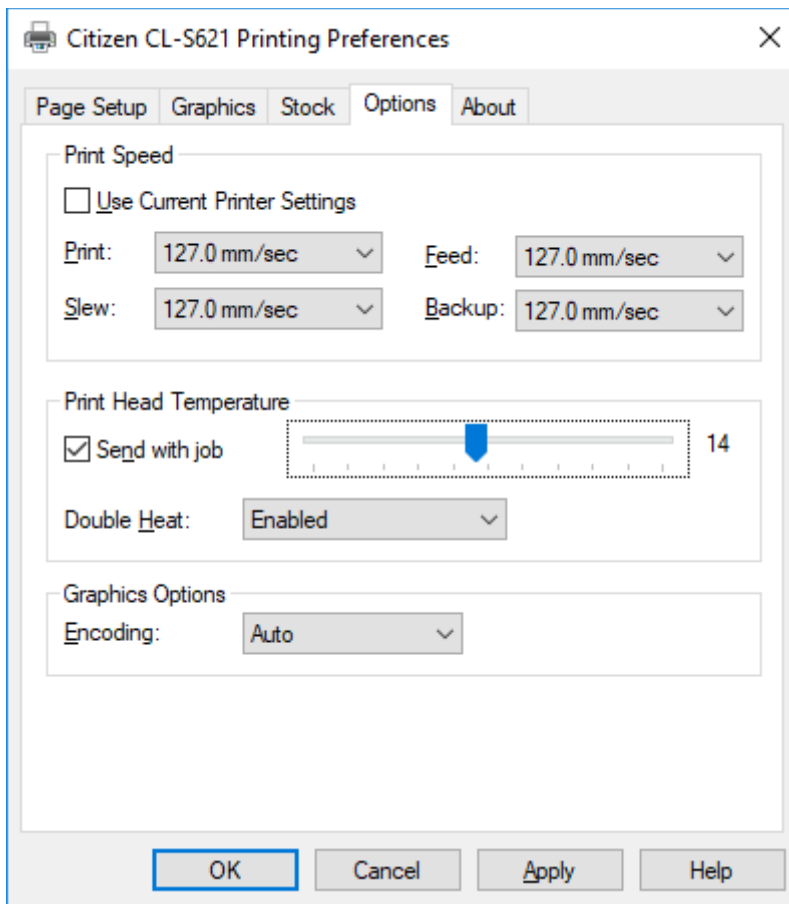


Neem het vinkje weg bij “Use Current Printer Settings” (A)  
Plaats een vinkje bij de optie “Send with Job” (B)  
Verander de instelling bij “Double Heat” in Enabled. (C)

Nu komen de instellingen vrij, waarmee we de printer kunnen “Fine Tunen”.

Met de waarden zoals hieronder ingevuld, behaalde ik de beste afdrukkwaliteit:





Wanneer na aanpassing van de instellingen de afdrukkwaliteit nog niet in orde is, kan de genoemde instellingen aangepast worden.

Hou hierbij rekening mee met onderstaande regels:

- Hoe hoger de afdruksnelheid, hoe minder tijd de printhead krijgt om zijn warmte over te brengen en zo de wax kan doen smelten en overbrengen op de te printen media.
- Met behulp van de “Slider” kan je de temperatuur van de printhead aanpassen, echter bedenk dat het advies is om deze niet hoger dan 25 eenheden te zetten. Zet je de slider hoger dan 25, dan bestaat ook de kans dat naast de wax ook het lint gaat smelten en zo aan de printhead gaat kleven.



## Meer informatie op



[www.mms-mag.net/cG-170](http://www.mms-mag.net/cG-170) u vindt ook:

- Handige instructievideo
- **Meest gestelde vragen over het bedrukken van etiketten**
- De **MMS Labeldesigner**, een gratis online-programma voor het ontwerpen en printen van uw etiketten
- Andere producten, die u zou kunnen interesseren